

APSTIPRINĀTS:  
RISEBA Senāta sēdē 10.03.2021.  
Prot. Nr. 21/1.1-7/2

## Nolikums par klausītāja statusu

### 1. Vispārīgie noteikumi

- 1.1. Klausītāja statusu RISEBA var iegūt jebkura persona, kas vēlas apgūt jebkuru studiju kursu, kurš tiek īstenots RISEBA. Klausītāja statuss netiek iegūts studiju līguma ietvaros.
- 1.2. Informācija par RISEBA īstenotajiem studiju kursiem ir pieejama RISEBA mājaslapā.
- 1.3. Studiju kursu apguvei var tikt noteikti priekšnosacījumi, kas ir norādīti attiecīgā studiju kursa aprakstā, piemēram, nepieciešamās priekšzināšanas, u.c.
- 1.4. Personai, kas vēlas iegūt klausītāja statusu ir jāaizpilda iesniegums (skat. 2.pielikumu) un jāiesniedz Klientu apkalpošanas centram. Pieteikuma forma ir pieejama RISEBA mājaslapā un Klientu apkalpošanas centrā.
- 1.5. Cena tiek noteikta par vienu kredītpunktu atkarībā no studiju kursa valodas, studiju līmeņa un citiem nosacījumiem atbilstoši cenrādim. Cenrādis ir pieejams RISEBA mājaslapā un Klientu apkalpošanas centrā.

### 2. Pieteikšanās studiju kursam klausītāja statusā

- 2.1. Persona, kas vēlas iegūt klausītāja statusu, iesniedz pieteikumu Klientu apkalpošanas centram. Ja izvēlēta studiju kursa aprakstā ir norādīti priekšnosacījumi dalībai kursā, personai kopā ar iesniegumu (skat. 2.pielikumu) jāiesniedz dokumentus, kas apliecina priekšnosacījumu izpildi, piemēram, sertifikāts par valodu zināšanu līmeni, diploma kopija u.c. Klientu apkalpošanas centrs izvērtē iesniegto dokumentu derīgumu. Klientu apkalpošanas centrs reģistrē pieteikumu un sazinās ar Studiju departamenta vadītāju par iespējām apgūt izvēlēto studiju kursu.
- 2.2. Studiju departamenta vadītājs pārliecinās, ka personai ir nepieciešamās priekšzināšanas. Ja ir, tad Studiju departamenta vadītāja informē Klientu apkalpošanas centru par pieejamajiem studiju kursiem, maksu dalībai studijuursos, laikiem, u.c.
- 2.3. Ja persona neatbilst izvirzītajām prasībām, Studiju departamenta vadītāja informē Klientu apkalpošanas centru, kas par to informē personu.
- 2.4. Klientu apkalpošanas centrs nosūta piedāvājumu personai, piedāvājumā norādot izvēlēta studiju kursa apguves vietu, laiku, cenu un citu nepieciešamo informāciju, kā arī piedāvājuma derīguma termiņu.
- 2.5. Persona nosūta Klientu apkalpošanas centram apstiprinājumu par vēlmi apgūt kursu klausītāja statusā. Ja persona nesniedz atbildi piedāvājuma derīguma termiņā, tiek uzskatīts, ka persona piedāvājumu ir noraidījusi.

### 3. Klausītāja statusa iegūšana

- 3.1. Ja persona, pēc piedāvājuma saņemšanas noteiktajā termiņā ir informējusi Klientu apkalpošanas centru par piekrišanu apgūt studiju kursu klausītāja statusā, Klientu apkalpošanas centrs noformē atbilstošu līgumu (skat. 3.pielikumu) un nosūta to personai.
- 3.2. Pirms līguma nosūtīšanas, to no RISEBA puses paraksta pilnvarotā persona.
- 3.3. Persona paraksta līgumu no savas puses un iesniedz to Klientu apkalpošanas centram.
- 3.4. Pēc abpusēji parakstīta līguma saņemšanas, Klientu apkalpošanas centrs par to informē Grāmatvedību, kas sagatavo un nosūta rēķinu personai. Līgums tiek nodots Studiju departamenta vadītājam.
- 3.5. Grāmatvedība informē Studiju departamenta vadītāju, tiklīdz ir saņemta samaksa no personas, saskaņā ar nosūtīto rēķinu.

3.6. Studiju departamenta vadītāja sagatavo rīkojumu (skat. 4.pielikumu) par klausītāja statusa piešķiršanu personai (turpmāk – Klausītājs).

#### 4. Studijas klausītāja statusā

- 4.1. Studiju departamenta vadītāja informē Studiju informācijas sistēmu administratoru un attiecīgās Studiju programmas administratoru par Klausītāja statusu ieguvušo personu, kā arī par studiju kursu, kuru šī persona apgūs.
- 4.2. Studiju informācijas sistēmas administrators izveido Klausītājam lietotāja profilu studiju kursam, izveido lietotāja vārdu un paroli. Informācija par lietotāja vārdu un paroli tiek nosūtīta Studiju programmas administratoram.
- 4.3. Studiju programmas administrators sagatavo nodarbību grafiku, kad tiek īstenotas Klausītāja studiju kursa nodarbības un kopā ar saņemto informāciju no Studiju informācijas sistēmas administratora, nosūta to Klausītājam.
- 4.4. Studiju programmas administrators iekļauj Klausītāju studējošo grupā un informē par to studiju kursa mācībspēku.
- 4.5. Klausītājs apgūst izvēlēto studiju kursu atbilstoši studiju kursa prasībām. Mācībspēks kontrolē Klausītāja apmeklētību un novērtē studiju rezultātus.

#### 5. Klausītāja statusa izbeigšana

- 5.1. Studiju departamenta vadītāja izgūst informāciju par apmeklējumu un studiju rezultātiem un gatavo rīkojumu par klausītāja statusa izbeigšanu (skat. 5., 6. un 7.pielikumu). Par klausītāja statusa izbeigšanu tiek informēts Studiju informācijas sistēmas administrators, kurš anulē Klausītāja pieejas RISEBA sistēmām.
- 5.2. Ja Klausītājs ir izpildījis studiju kursa prasības un ieguvis novērtējumu, Studiju departamenta vadītāja gatavo atbilstošu apliecību (skat. 8.pielikumu)
- 5.3. Ja klausītājs ir apmeklējis nodarbības (atbilstoši studiju kursa prasībām), bet nav ieguvis novērtējumu, Studiju departamenta vadītāja gatavo izziņu (skat. 9.pielikumu)
- 5.4. Studiju departamenta vadītāja informāciju par Klausītāju un studiju kursa apguvi un izsniegto apliecību vai izziņu iekļauj klausītāju reģistrā.

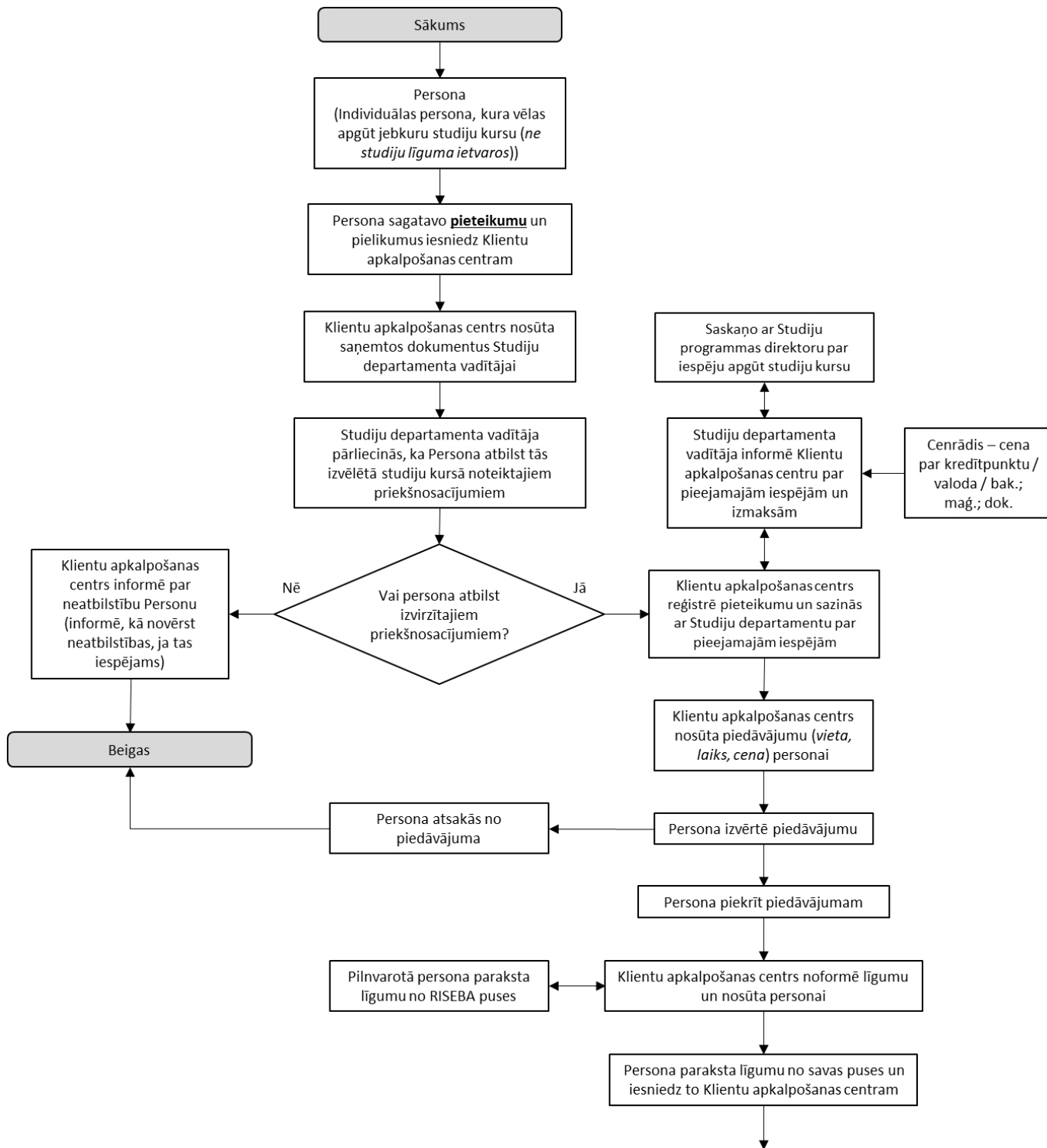
#### Pielikumi:

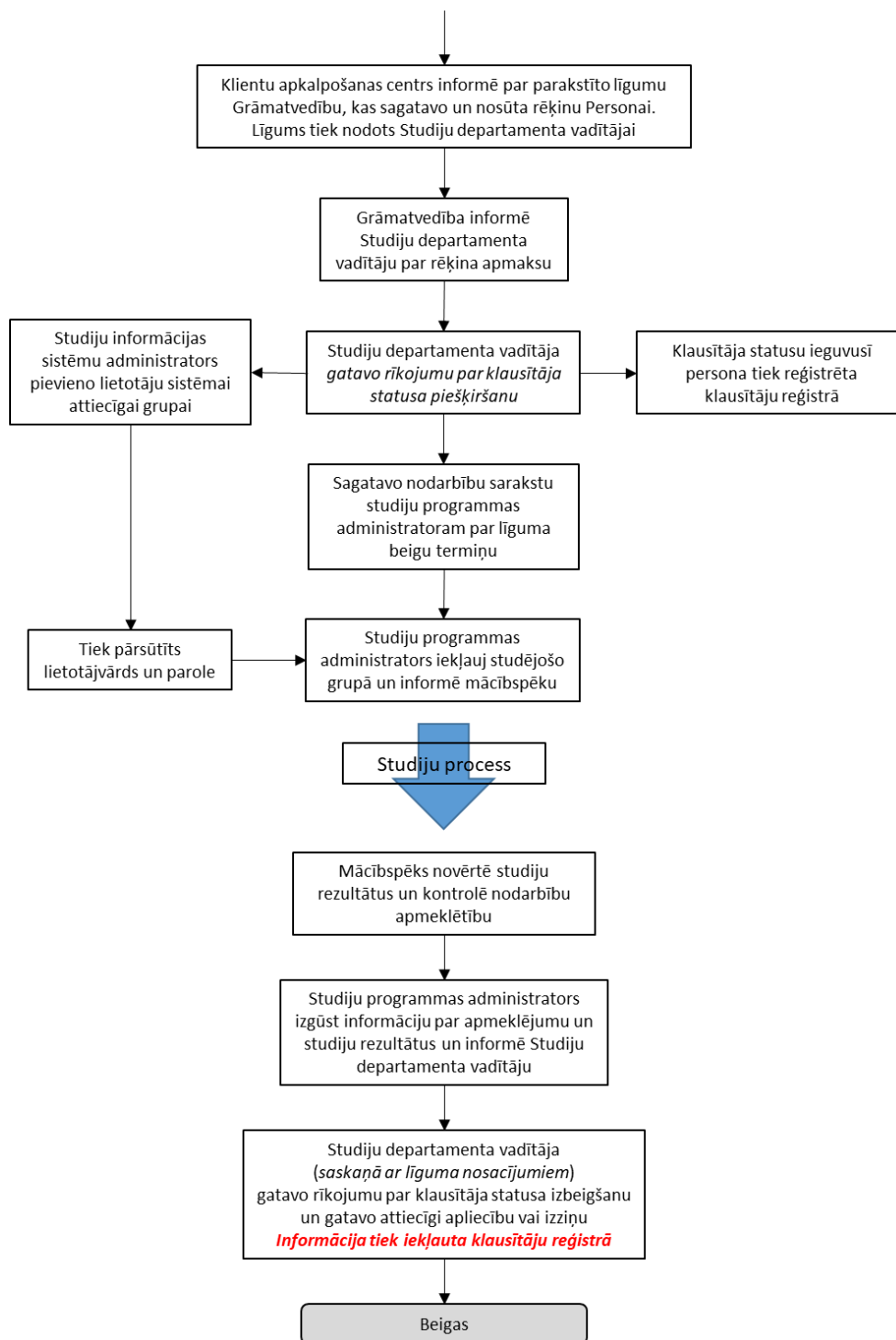
1. Nolikuma par klausītāja statusu blokskāma
2. Iesniegums par reģistrāciju studijām augstskolā klausītāja statusā
3. Līgums par studiju kursu apguvi klausītāja statusā (speciālie un vispārīgie noteikumi)
4. Rīkojums par klausītāja statusa piešķiršanu
5. Rīkojums par klausītāja statusa izbeigšanu un apliecības izsniegšanu
6. Rīkojums par klausītāja statusa izbeigšanu un izziņas izsniegšanu
7. Rīkojums par klausītāja statusa izbeigšanu pamatojoties uz saistību neizpildi
8. Apliecība
9. Izziņa

Sagatavoja:

Studiju kvalitātes centra vadītājs Ivars Javaitis

## 1.pielikums





## IESNIEGUMS

Lūdzu reģistrēt mani **studijām augstskolā klausītāja statusā**

Studiju kursa(u)/moduļa nosaukums vai norādes, ko vēlētos apgūt: \_\_\_\_\_

Vēlamais studiju līmenis: \_\_\_\_\_

Vēlamā studiju forma: \_\_\_\_\_

Studiju valoda: \_\_\_\_\_

**Personas dati**

Vārds, Uzvārds: \_\_\_\_\_

Personas kods: \_\_\_\_\_

Deklarētā dzīvesvietas adrese: \_\_\_\_\_

Korespondences saņemšanas adrese: \_\_\_\_\_

E-pasts: \_\_\_\_\_

Mob. tālr.: \_\_\_\_\_

**Iepriekšējā izglītība un priekšzināšanas apliecinājoši dokumenti**

Izglītības iestāde (absolvēšanas gads, valsts): \_\_\_\_\_

Izglītības līmenis: \_\_\_\_\_

Izglītības joma: \_\_\_\_\_

Citi priekšzināšanas apliecinājoši dokumenti: \_\_\_\_\_ (pievienojami pielikumā šim iesniegumam)

**Ja studijas klausītāja statusā apmaksās juridiska persona:**

Uzņēmuma nosaukums: \_\_\_\_\_

Reģistrācijas Nr.: \_\_\_\_\_

Personas datu apstrādes noteikumi:

1. *Personas datu pārzinis: SLA "Biznesa, mākslu un tehnoloģiju augstskola "RISEBA"" (reģ.Nr. 40003090010), Rīga, Meža iela 3 un tās struktūrvienības un saistīti uzņēmumi ("RISEBA"). RISEBA datu aizsardzības speciālists: dpo@riseba.lv.*
2. *Datu apstrādes mērķis: datu izmantošana klausītāju līguma sagatavošanai un izpildīšanai. Datu apstrādes pamats: līguma noslēgšanai.*
3. *RISEBA var apstrādāt klausītāju telefona numuru un e-pastu, pamatojoties uz RISEBA leģitīmajām interesēm, lai uzturētu komunikāciju, sūtītu informāciju, kas saistīta ar mācību procesu, interešu izglītību, RISEBA notiekošajiem pasākumiem un aktivitātēm un lai veiktu aptaujas.*
4. *Piekluves tiesības klausītāju personas datiem tiek piešķirtas atbilstoši personas datu izmantošanas nolūkam. RISEBA darbinieku piekluves tiesības ir strikti reglamentētas iekšējos datu apstrādes noteikumos. RISEBA nodrošina, ka klausītāju dati tiek nodoti tikai tādiem datu apstrādātājiem, kas palīdz RISEBA īstenot tā darbību un sniedz RISEBA nepieciešamos pakalpojumus. Šādas trešās personas var apstrādāt personas datus tikai saskaņā ar RISEBA norādījumiem, kas izriet no starp pusēm noslēgtā līguma, un nevar tos izmantot citiem mērķiem vai nodot citām personām bez RISEBA piekrišanas. RISEBA sadarbojas tikai ar tādām trešajām personām, kas nodrošina drošu personas datu apstrādi un datu aizsardzību atbilstoši spēkā esošo tiesību aktu prasībām.*
5. *Klausītāju personas dati tiek apstrādāti un glabāti saskaņā ar normatīvo aktu prasībām, kā arī kamēr pastāv pamats šādai personas datu glabāšanai un apstrādei. Klausītāju dati, kuri tiek apstrādāti, pamatojoties uz RISEBA leģitīmajām interesēm, tiks glabāti 2 gadus pēc attiecību izbeigšanas ar klausītāju.*
6. *Klausītājam ir tiesības pieprasīt RISEBA piekļuvi personas datiem un to labošanu, kā arī tiesības iebilst pret apstrādi.*
5. *Datu apstrādes pārkāpumu gadījumā, datu subjektam ir tiesības iesniegt sūdzību Datu valsts inspekcijā (Blaumaņa iela 11/13-15, Rīga, LV-1011).*

Apstiprinu, ka esmu iepazinies ar personas datu apstrādes noteikumiem:

Datums \_\_\_\_\_ Paraksts \_\_\_\_\_ / \_\_\_\_\_ /  
/paraksts/ V.Uzvārds

## Iesniegumam pievienoto dokumentu saraksts:

Nr. p.k.	Dokuments	Kādas priekšzināšanas pievienotais dokuments apliecina

## Aizpilda RISEBA Studiju departaments:

Studiju kursa/moduļa nosaukums	Studiju līmenis	KP	Studiju kursa ilgums (no..līdz...)	Studiju kursa maksa	Komentārs/lēmums

Datums \_\_\_\_\_

Paraksts

/ \_\_\_\_\_ /

/paraksts/

V.Uzvārds

Līguma Nr. \_\_\_\_\_  
**Par studiju kursu apguvi klausītāja statusā**  
*Speciālie noteikumi*

Rīgā

2021. gada \_\_\_\_\_

Līgumslēdzējas Puses:

<b>1. AUGSTSKOLA</b>	
1.1. Nosaukums	<b>BIZNESA, MĀKSLAS UN TEHNOLOĢIJU AUGSTSKOLA „RISEBA”</b>
1.2. Izglītības iestāžu reģistra reģistrācijas Nr.	3343802029
1.3. Juridiskā adrese	Meža iela 3, Rīga, LV-1048
1.4. Augstskolas akreditācija	akreditācijas lapa Nr.006; izdota 02.05.2000., akreditācijas termiņš: beztermiņa
1.5. Augstskolas pārstāvis	Tatjana Vasiļjeva, rektore
1.6. Maksājumu rekvizīti	SIA "Biznesa, mākslas un tehnoloģiju augstskola "RISEBA" Vienotais reģistrācijas Nr. 40003090010 AS "SEB banka", kods: UNLALV2X, konts LV08UNLA0050018224485
1.7. Tālrunis un e-pasts	+ 371 67 500 265 ; + 371 26465351, riseba@riseba.lv
<b>2. KLAUSĪTĀJS</b>	
2.1. Vārds, uzvārds	
2.2. Personas kods	
2.3. Deklarētā dzīvesvietas adrese	
2.4. Korespondences saņemšanas vieta	
2.5. Pases / ID kartes dati	dokumenta Nr. _____ izdota _____ izdevējstāde _____
2.5. Kontaktinformācija	Tālrunis _____ E-pasts _____
<b>3. STUDIJU KURSS</b>	
3.1. Studiju kursa/moduļa nosaukums:	
3.2. Studiju kursa / moduļa ilgums:	
3.3. Apguves forma	
3.4. Kredītpunktu skaits	
3.5. Izsniedzamais dokuments	
<b>4. STUDIJU KURSA MAKSAS SAMAKSAS KĀRTĪBA</b>	
4.1. Kopējā studiju maksa	
4.2. Valūta, kurā ir jāveic maksājumi	EUR (euro)
4.3. Studiju maksas samaksas kārtība	Saskaņā ar rēķinā noteikto

Šis Līgums sastāv no Speciālajiem un Vispārējiem noteikumiem. Domstarpību gadījumā starp Speciālajiem un Vispārējiem noteikumiem, Pusēm ir saistoši Speciālo noteikumu normas. Līguma Vispārējos noteikumos termiņiem un definīcijām ir tāda pati nozīme kā Līguma Speciālajos noteikumos

**AUGSTSKOLA****KLAUSĪTĀJS**\_\_\_\_\_  
Rektore\_\_\_\_\_  
/ paraksts/\_\_\_\_\_  
/Vārds Uzvārds/

**Līguma par studiju kursu apguvi**  
**Klausītāja statusā**  
*Vispārējie noteikumi*

**1. Līguma priekšmets**

- 1.1. Augstskola veic Klausītāja mācības Līguma Speciālo noteikumu 3.punktā minētajā Studiju kursā.
- 1.2. Studiju laikā iegūtais kredītpunktu skaits ir noteikts Līguma Speciālajos noteikumos.
- 1.3. Pēc Studiju kursa pabeigšanas izsniedzamais dokuments ir noteikts Līguma Speciālo noteikumu 3.5. punktā.
- 1.4. Mācību laiks ir noteikts Līguma Speciālajos noteikumos.

**2. Pušu tiesības un pienākumi**

2.1. Klausītāja tiesības:

- 2.1.1. apgūt Studiju kursu pie nosacījuma, ka Klausītājs pilnā apmērā izpilda visus no šī līguma izrietošos pienākumus;
- 2.1.2. Augstskolas noteiktajā kārtībā izmantot Augstskolas studiju bāzi, t.sk. bibliotēkas fondu, datoru sistēmas u.c.;
- 2.1.3. nokārtot Studiju kursa programmā noteikto gala pārbaudījumu, ja pilnībā ir izpildīts studiju kursa plāns;
- 2.1.4. nokārtojot Studiju kursa programmā noteikto gala pārbaudījumu, saņemt Līguma speciālo noteikumu 3.4. punktā minēto kredītpunktu skaitu, kā arī 3.5. punktā minēto apliecību.

2.2. Klausītāja pienākumi:

- 2.2.1. pildīt visus no Līguma izrietošos pienākumus un saistības;
- 2.2.2. ievērot Augstskolas Satversmi, izpildīt Augstskolas pārvaldes institūciju lēmumus un rīkojumus, ievērot Augstskolas iekšējās kārtības noteikumus un Augstskolas iekšējos normatīvos aktus;
- 2.2.3. ievērot Augstskolas studiju nodarbību reglamentu, apmeklēt lekcijas, praktiskās nodarbības, seminārus, izpildīt studiju uzdevumus, nokārtot paredzētās ieskaites un eksāmenus noteiktā termiņa laikā;
- 2.2.4. saudzīgi un rūpīgi attiekties pret Augstskolas mantu un nekavējoties kompensēt Augstskolai visus zaudējumus, kurus Klausītājs nodara Augstskolas mantai;
- 2.2.5. rakstiski 3 (trīs) darba dienu laikā paziņot Augstskolai par savas dzīvesvietas vai pases datu maiņu, iesniedzot Augstskolā pases maiņas gadījumā – pases kopiju, uzvārda maiņas gadījumā arī šo faktu pamatojošos dokumentus;
- 2.2.6. līdz mācību beigām saglabāt maksājuma dokumentus, kas apliecina studiju kursa maksas samaksu;
- 2.2.7. patstāvīgi bez Augstskolas papildu paziņojumu saņemšanas sekot savlaicīgai studiju kursa maksas samaksai;
- 2.2.8. gadījumos, kad Studiju kursa maksu Klausītāja vietā maksā trešā persona, kurai ir nepieciešams rēķins Studiju kursa maksas samaksai, vai arī rēķins ir nepieciešams pašam Klausītājam, iesniegt Augstskolai rakstisku pieteikumu, norādot tajā rēķina saņēmēju un tā rekvizītus;
- 2.2.9. saskaņā ar Augstskolas apstiprināto cenrādi veikt visus papildu maksājumus, kas rodas mācības laikā (t.sk. maksājumi par pārbaudījumu atkārtotu kārtošānu u.c.).

2.3. Augstskolas tiesības:

- 2.3.1. noteikt Studiju kursa maksas samaksas kārtību un termiņus;
- 2.3.2. patstāvīgi noteikt Studiju kursa programmas saturu un mācības tēmu apgūšanas secību, kā arī mācības metodiku, iepriekšējo zināšanu pārbaudi un atbilstības novērtējumu, ievērojot Latvijas Republikas studiju procesu reglamentējošo tiesību aktu prasības;
- 2.3.3. bez papildu brīdinājumu nosūtīšanas pirms termiņa vienpusēji atkāpties no šī Līguma un atskaitīt Klausītāju, no apmācāmo saraksta, ja:
  - 2.3.3.1. Klausītājs ir pārkāpis Augstskolas Iekšējās kārtības noteikumus, nolikums vai citus Augstskolas iekšējos normatīvos aktus;
  - 2.3.3.3. Klausītājs ir sniedzis Augstskolai nepatiesu informāciju;
  - 2.3.3.4. Klausītājs nepilda mācības programmu saskaņā ar studiju kursa aprakstu;
  - 2.3.3.5. Klausītājs bez attaisnojoša iemesla neapmeklē nodarbības saskaņā ar Studiju kursa prasībām;
  - 2.3.3.6. Klausītājs nodara zaudējumus vai kaitējumu Augstskolai;
  - 2.3.3.7. Klausītājs kaitē Augstskolas reputācijai;

2.4. Augstskolas pienākumi:

- 2.4.1. pēc šī Līguma noslēgšanas dienas un pilnas Studiju kursa maksas saņemšanas ieskaitīt Klausītāju apmācāmo skaitā;
- 2.4.2. Līguma speciālo noteikumu 3.4. punktā minētajā Studiju kursa sākumā izsniegt Klausītājam Studiju kursa programmas īstenošanas plānu un Studiju kursa nodarbību sarakstu visam Studiju kursam.
- 2.4.3. nodrošināt iespēju apgūt Studiju kursu;
- 2.4.4. organizēt mācību procesu saskaņā ar Studiju kursa programmas un Latvijas Republikas Augstskolu likuma prasībām;



- 2.4.5. nodrošināt Klausītājam mācībām piemērotus apstākļus;
- 2.4.6. izskatīt Klausītāja iesniegumus, pieteikumus, sūdzības un sniegt uz tām atbildes;
- 2.4.7. nodrošināt Klausītājam iespējas iepazīties ar Augstskolas iekšējiem dokumentiem, kas attiecas uz mācību procesu vai Klausītāja tiesībām un pienākumiem;
- 2.4.8. izsniegt Līguma Speciālajos noteikumu 3.5. punktā minēto dokumentu tikai pēc pilna Studiju kursa apguves un pilnas Studiju kursa maksas samaksas;
- 2.4.9. piešķirt Klausītājiem Līguma Speciālo noteikto 3.2. punktā minēto kredītpunktu skaitu.

### 3. Studiju kursa maksa un tās samaksas kārtība

- 3.1. Par Studiju kursa apguvi Klausītājam ir pienākums samaksāt Augstskolai Līguma Speciālajos noteikumos minēto Kopējo Studiju kursa maksu pirms mācību uzsākšanas rēķinā norādītajā termiņā.
- 3.2. Klausītājam ir pienākums maksāt Studiju kursa maksu Līguma Speciālo noteikumu 4.3.punktā norādītajā kārtībā.
- 3.3. Studiju kursa maksa un jebkuri citi maksājumi tiek uzskatīti par samaksātiem brīdī, kad maksājums ir ieskaitīts Augstskolas bankas kontā.
- 3.4. Klausītāja atskaitīšanas un šī Līguma pirmstermiņa pārtraukšanas gadījumā, Klausītājam netiek atmaksāta no tā saņemtā Studiju kursa maksa.

### 4. Līguma termiņš.

- 4.1. Līgums stājas spēkā tā parakstīšanas brīdī un darbojas līdz Studiju kursa beigām.
- 4.2. Līgums var tikt priekšlaicīgi izbeigts:
  - 4.2.1. Pusēm savstarpēji rakstveidā vienojoties;
  - 4.2.2. uz Klausītāja rakstiska iesnieguma pamata;
  - 4.2.3. šī Līguma Vispārējo noteikumu 2.3.3.punktā minētajos gadījumos.

### 5. Personas datu apstrāde.

- 5.1. Parakstot līgumu, Klausītājs apliecina, ka ir iepazinies ar personas datu apstrādes noteikumiem, kurus Augstskola nodrošina Līguma parakstīšanas brīdī un vienmēr ir pieejami šeit: <http://doc.riseba.lv/dp/k1.pdf>
- 5.2. Informācijas par tādu Klausītāja personas datu apstrādi, kurai Klausītājs ir devis savu piekrišanu, parakstoties uz piekrišanas lapas Līguma parakstīšanas brīdī vai pēc tam, ir atrodamā šeit: <http://doc.riseba.lv/dp/k2.pdf>

### 6. Pārējie noteikumi.

- 6.1. Visus no šī līguma izrietošos strīdus puses nodod izšķiršanai Augstskolas šķīrējtiesā. Gadījumā, ja kāda no Pusēm nepiekrīt šķīrējtiesas lēmumam, tā ir tiesīga minēto lēmumu pārsūdzēt attiecīgajā tiesu instancē.
- 6.2. Jebkuri grozījumi šajā Līguma var tikt izdarīti, tikai Pusēm rakstveidā vienojoties.
- 6.3. Jautājumos, kas nav atrunāti šajā Līgumā, Pusēm ir saistoši Latvijas Republikas tiesību aktu noteikumi.
- 6.4. Parakstot šo Līgumu, Klausītājs apliecina, ka ir iepazinies ar šī Līguma noteikumiem un tie viņam ir saprotami. Klausītājs apliecina, ka piekrīt Augstskolas pakalpojumu papildu izcenojumiem.
- 6.5. Parakstot šo Līgumu, Klausītājs piekrīt, ka Augstskola ir tiesīga nodot visus šajā Līgumā minētos datus saviem darbiniekiem, dalībniekiem un saistītajiem uzņēmumiem, partneriem ERASMUS un citu apmaiņas programmu ietvaros, citām trešajām personām, ja tas ir nepieciešams kvalitatīva studiju procesa un šī Līguma izpildes nodrošināšanai, kā arī Izglītības un zinātnes ministrijai un citām valsts iestādēm tiesību aktos noteiktajos gadījumos.
- 6.6. Līgums sastāv no Speciālajiem un Vispārējiem noteikumiem, kuri ir neatņemami Līguma sastāvdaļas un ir vērtējami kopsakarā. Līgums sastādīts uz divu lapu četrām lapaspusēm, divos eksemplāros, pa vienam eksemplāram katrai Pusei.

**AUGSTSKOLA**

**KLAUSĪTĀJS**

Rektore:

paraksts

Vārds uzvārds

paraksts

**RĪKOJUMS**

Rīga

20\_\_ .gada \_\_.\_\_\_\_\_

Nr. \_\_/\_\_/\_\_

**Par klausītāja statusa piešķiršanu**

Saskaņā ar Augstskolu likuma 59<sup>2</sup>. pantu un RISEBA Senāta sēdē 20\_\_ .gada \_\_.\_\_\_\_\_ apstiprināto „Nolikumu par klausītāja statusu” un pamatojoties uz 20\_\_ .gada \_\_.\_\_\_\_\_ noslēgto klausītāja līgumu Nr.\_\_\_\_\_ nosaku:

Piešķirt \_\_\_\_\_ (Vārds uzvārds, nominatīvā), p.k. \_\_\_\_\_ - \_\_\_\_\_ klausītāja statusu no 20\_\_ .gada \_\_.\_\_\_\_\_ līdz 20\_\_ .gada \_\_.\_\_\_\_\_ šādā/-os studijuursos:

Studiju kursa nosaukums	Docētājs	KP	Kontaktstundu skaits	Grupas kods	Izglītības līmenis

Studiju departamenta vadītājs

Vārds Uzvārds

Sagatavoja:  
Vārds Uzvārds  
Telefons  
E-pasts

**Rīkojums**

Rīga

20\_\_ . gada \_\_ . \_\_\_\_\_

Nr. \_\_/ \_\_ - / \_\_\_\_\_

**Par klausītāja statusa izbeigšanu**

Pamatojoties uz iegūtiem studiju rezultātiem un saskaņā ar 20\_\_ . gada \_\_ . \_\_\_\_\_ noslēgto klausītāja līgumu Nr. \_\_\_\_\_ nosaku:

- 1) Izsniegt \_\_\_\_\_ (Vārds uzvārds, nominatīvā), p.k. \_\_\_\_\_ - \_\_\_\_\_  
apliecību par iegūtiem kredītpunktiem šādā/-os studijuursos:

Studiju kursa nosaukums	Docētājs	KP	Izglītības līmenis	Vērtējums

- 2) Izbeigt klausītāja statusu \_\_\_\_\_ (Vārds uzvārds, nominatīvā), p.k. \_\_\_\_\_ - \_\_\_\_\_  
no 202\_\_ . gada \_\_ . \_\_\_\_\_.

Studiju departamenta vadītājs

Vārds Uzvārds

Sagatavoja:  
Vārds Uzvārds  
Telefons  
E-pasts

**Rīkojums**

Rīga

20\_\_ . gada \_\_ . \_\_\_\_\_

Nr. \_\_/ \_\_ - / \_\_\_\_\_

**Par klausītāja statusa izbeigšanu**

Pamatojoties uz iegūtiem studiju rezultātiem un saskaņā ar 20\_\_ . gada \_\_ . \_\_\_\_\_ noslēgto klausītāja līgumu Nr. \_\_\_\_\_ nosaku:

1. Izsniegt \_\_\_\_\_ (*Vārds uzvārds, nominatīvā*), p.k. \_\_\_\_\_ - \_\_\_\_\_ izziņu par šādiem noklausītiem studiju kursiem:

Studiju kursa nosaukums	Docētājs	KP	Kontaktstundu skaits	Izglītības līmenis

2. Izbeigt klausītāja statusu \_\_\_\_\_ (*Vārds uzvārds, nominatīvā*), p.k. \_\_\_\_\_ - \_\_\_\_\_ no 20\_\_ . gada \_\_ . \_\_\_\_\_.

Studiju departamenta vadītājs

Vārds Uzvārds

Sagatavoja:  
Vārds Uzvārds  
Telefons  
E-pasts

**Rīkojums**

Rīga

20\_\_ . gada \_\_ . \_\_\_\_\_

Nr. \_\_/ \_\_ - / \_\_\_\_\_

***Par klausītāja statusa izbeigšanu***

Pamatojoties uz Studiju departamenta datiem par 20\_\_ . gada \_\_ . \_\_\_\_\_ noslēgtā klausītāja līgumā Nr. \_\_\_\_\_ minēto saistību neizpildīšanu nosaku:

- 1) Izbeigt klausītāja statusu \_\_\_\_\_ (*Vārds uzvārds, nominatīvā*), p.k. \_\_\_\_\_ - \_\_\_\_\_ no 20\_\_ . gada \_\_ . \_\_\_\_\_ .

Studiju departamenta vadītājs

Vārds Uzvārds

Sagatavoja:  
Vārds Uzvārds  
Telefons  
E-pasts

Biznesa, mākslas un tehnoloģiju augstskola "RISEBA"

# APLIECĪBA

Nr. \_/\_-\_/

Rīga

20\_. gada \_.

**Vārds Uzvārds**

p.k. \_\_\_\_\_

par studiju kursa „\_\_\_\_\_” apgūšanu

Studiju kursa ilgums un  
apjoms kredītpunktos

\_\_\_ KP

Docētājs

Docētāja Vārds Uzvārds un kvalifikācija

Izpildītais darba apjoms

Darba vērtējums

Iegūtais vērtējums ballēs

\_\_\_ (\_\_\_\_\_)

Studiju rezultāti	

Studiju departamenta vadītājs

Vārds Uzvārds

**IZZIŅA****Rīgā**

20\_\_ . gada \_\_ . \_\_\_\_\_

Nr. \_\_/ \_\_ - \_\_/ \_\_\_\_\_

SIA “Biznesa, mākslas un tehnoloģiju augstskola “RISEBA”” apliecina, ka \_\_\_\_\_ (Vārds uzvārds, nominatīvā), p.k. \_\_\_\_\_ - \_\_\_\_\_, ir noklausījies studiju kursu „\_\_\_\_\_” \_\_\_\_\_ KP apjomā \_\_\_\_\_ (profesionālās / akadēmiskās bakalaura / maģistra) studiju programmas “\_\_\_\_\_” ietvaros.

Studiju kursa ietvaros paredzētie pārbaudījumi nav kārtoti.

*Izziņa izsniegta pēc pieprasījuma.*

Studiju departamenta vadītājs

Vārds Uzvārds

Sagatavoja:  
Vārds Uzvārds  
Telefons  
E-pasts